

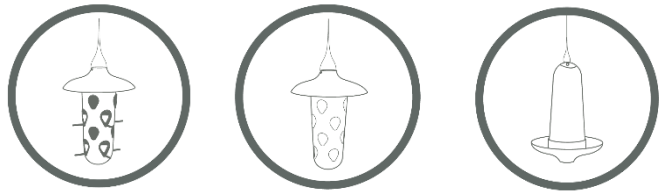
Birdfeeder, birdbath Vogelfutterhaus, Vogeltränke Krmítko, pítko pro ptáky Krmidlo, napájadlo pre vtáky Comedero, bebedero para aves

(EN)

This feeder and birdbath is designed for outdoor use.

The pack includes:

- 1 food reservoir – fat balls
- 1 food reservoir – loose mixture
- 1 water reservoir
- 3 roofs/bowls
- 10 perches for the loose mixture reservoir (2 spares)
- 10 plugs for the loose mixture reservoir (2 spares)
- 3 cords
- 1 split pin



Why use the Robin feeder and birdbath?

A feeder in the winter, a birdbath in the summer! You can use the Robin feeder and birdbath from spring to winter. **Two reservoirs** designed for different food types mean you can fill the feeder with both **loose food** and **fat balls**, while you can use the **third reservoir** as a **birdbath** in the warmer parts of the year. A water source is invaluable for birds, especially on hot days when natural sources are often insufficient or dry out. It is also a safe water source for adults, but primarily for young birds. Water plays an important role for cleaning, not only drinking.

What to fill your feeder with

Add food to the feeder regularly, as needed and every day. Birds quickly get accustomed to food sources in the winter and come to depend on them. They will then fly to your feeder every day, and usually at the same time.

Food for our wintering feathered friends should mostly be plant-based, with various seeds, kernels, berries and other fruits. Most birds that commonly visit feeders like **sunflower seeds** best, and these also offer complete nutrition. You can supplement these with cereal grains like **oats, buckwheat, millet and wheat**. Birds also welcome **legumes, maize** and special mixtures with dried insects. We always recommend mixing larger seeds into a loose mixture. If you only use small seeds, such as millet, the seeds may fall out of the feeder. **Loose mixtures** of seeds, nuts and berries will be especially appreciated by titmice, sparrows, chaffinches and greenfinches. Any food that falls onto the ground will be a feast for blackbirds and chaffinches, which do not usually visit feeders otherwise.

A feeder with a **fat ball reservoir** is an ideal solution if you cannot top up the feeder every day. The **nets must always be removed** from the balls! We recommend using fat balls that do not contain palm oil. You can treat titmice, woodpeckers and nuthatches with fat balls.

Assembly, installation

Feeder for fat balls:

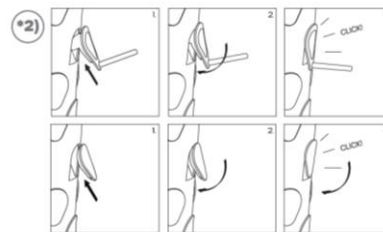


- 1) Insert the cord through the hole in the roof and tie it off.
- 2) Place the fat balls without their nets into the reservoir.
- 3) Attach the roof and turn it until the catches click into the grooves.
- 4) Install your feeder by hanging it using the cord.

Feeder for loose mixtures:

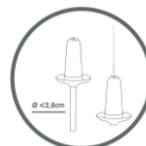


- 1) Insert the cord through the hole in the roof and tie it off.
- *2) Snap the plugs and perches into the reservoir in the following order: top row plugs, second row perches, third row plugs, bottom row perches. This order must be used to ensure the necessary spacing between the perches so that birds can comfortably fit on the feeder.



- 3) Pour in your mixture.
- 4) Attach the roof and turn it until the catches click into the grooves.
- 5) Install your feeder by hanging it using the cord.

Birdbath:



- 1) If you want to hang the birdbath, insert the cord through the hole in the reservoir and tie it off.
- 2) Fill the reservoir with water.
- 3) Attach the roof/bowl and turn it until the catches click into the grooves.
- 4) Install the birdbath by either hanging it using the included cord or by attaching it to a wooden pole. If you install the birdbath on a wooden pole (handle) with \varnothing less than 2.8 cm, secure it by inserting a pin into the handle (you will need to drill a hole for the pin).

Placement

The **birdbath** should be placed where there is no natural water source. Ideally place the birdbath in the shade as water quickly goes bad and evaporates in direct sunlight.

It is best to place the **feeder** and **birdbath** in a quiet place out of the wind, ideally 2-3 m from bushes and denser vegetation and approximately 1.5 m above the ground to make it less accessible to cats or other predators.

Feeder and birdbath care, maintenance and cleaning

Clean the feeder regularly, including around it, to prevent the possible transmission of infectious diseases. Remove any peeled seeds and husks, droppings and uneaten food. There is no need to feed birds in the summer as nature provides enough food for them. Clean the **birdbath** regularly and ideally change the water every day. Clean your birdbath with a sponge or brush to remove deposits once a week. If there is significant algae growth, clean the birdbath with a solution of water and kitchen vinegar in a ratio of 1 : 9. Perform this cleaning regularly, at least once a month. The birdbath is weatherproof but should not be exposed to freezing temperatures. During frosty weather, pour out any water, and clean and winterize your feeder. If you see obviously ill birds, stop using the birdbath, disinfect it and allow it to dry thoroughly to prevent the spread of diseases.

Avian trichomoniasis, also called **feeder disease**, is a parasitic disease. Trichomoniasis is caused by a poultry parasite

(*Trichomonas gallinae*). It is transmitted by direct contact, which can occur at feeders. If you see visibly ill (lethargic, abnormal skin formations or obviously damp feathers around the eyes and beak) or even dead birds on or around the feeder, stop feeding immediately, disinfect the feeder, and allow it to dry properly. Start feeding again after 14 days at the earliest.

Disassembling

To disassemble the product, reverse the way you have assembled it. Clean it and store.

Disposal

All product components should be disposed of ecologically. The disposal must be carried out in accordance with the regulation of the Government or the law.

Guarantee

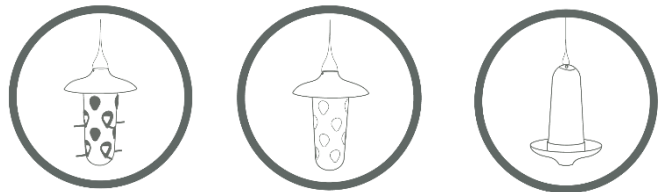
The product is guaranteed for the period of 24 months from the date of purchase. The guarantee is granted only in eligible guarantee claims, i.e. in the cases of material or manufacturing defects. The guarantee is claimable only when the product is used according to the Instructions for use.

(DE)

Das Vogelfutterhaus und die Vogeltränke sind Produkte für Verwendung im Freien

Die Verpackung enthält:

- 1× Futterspeicher - Talgkugeln
- 1× Futterspeicher – lose Futtermischung
- 1× Wasserspeicher
- 3× Dach / Schale
- 10× Stange für Speicher mit loser Futtermischung (2× Ersatzteil)
- 10× Einklinken des Speichers für loses Futter (2× Ersatzteil)
- 3× Schnürchen
- 1× Split



Warum ist es gut das Vogelfutterhaus und die Vogeltränke Robin zu verwenden?

Im Winter das Vogelfutterhaus, im Sommer die Vogeltränke!

Das Vogelfutterhaus und die Vogeltränke Robin kann man vom Frühling bis Winter verwenden. Zwei Futterspeicher für verschiedene Futterarten können sowohl **mitlosem Futter** als auch mit **Talgkugeln** gefüllt werden, den dritten Speicher kann in wärmeren Jahreszeiten als die **Vogeltränke** verwendet werden. Die Bereitstellung des Wassers, insbesondere an heißen Tagen, ist für Vögel von unschätzbarem Wert, da die natürlichen Wasserressourcen häufig knapp oder vollständig ausgetrocknet sind. Gleichzeitig ist es eine sichere Wasserquelle nicht nur für erwachsene Gefieder, sondern insbesondere für die Bruten. Neben dem Trinken spielt es auch eine wichtige Rolle bei ihrer Reinigung.

Womit ist das Vogelfutterhaus zu füllen

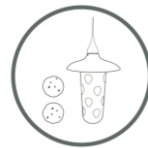
Füllen Sie regelmäßig und nach Bedarf auch jeden Tag **Futter** in die **Vogelfutterhäuser** nach. Im Winter gewöhnen sich Vögel an die Versorgung mit Futter und erwarten das. Sie kommen dann zum Vogelfutterhaus jeden Tag, in der Regel zur gleichen Zeit.

Das Futter unserer überwinternden Vögel besteht hauptsächlich aus Pflanzennahrung, aus verschiedenen Samen, Körnern, Beeren und Waldbeeren. Die meisten Vögel, die normalerweise Futterhäuschen besuchen, mögen **Sonnenblumenkerne** am meisten, die auch ein vollwertiges Futter sind. Sie können es mit Getreidekörnern wie **Hafer, Buchweizen, Hirse** und **Weizen** ergänzen. Vögel werden sich auch über **Hülsenfrüchte** und **Mais** und auch spezielle Mischungen mit getrockneten Insekten freuen. Es wird immer empfohlen, die lose Mischung mit größeren Samen zu mischen. Wenn nur kleine Samen wie Hirse verwendet werden, können die Samen aus dem Vogelfutterhaus herausfallen. **Lose Mischungen** aus Samen, Nüssen und Beeren werden besonders von Meisen, Spatzen, Finken oder Grünfinken geschätzt. Futter, das auf dem Boden landet, können auch Amseln und Finken nutzen, die sonst nicht so oft zu Vogelfutterhäusern fliegen.

Das Vogelfutterhaus mit **Talgkugelspeicher** ist eine ideale Lösung, wenn Sie das Futter in das Vogelfutterhaus nicht jeden Tag nachfüllen können. Die Talgkugeln müssen immer **ohne Netze** sein! Wir empfehlen diejenigen, die kein Palmöl enthalten. Die Talgkugeln können Sie den Meisen, Buntspechten oder Kleibern anbieten.

Montage, Installation

Vogelfutterhaus für Talgkugeln:



- 1) Führen Sie das Schnürchen in die Öffnung im Dach ein und binden Sie es zu.
- 2) Legen Sie die Talgkugeln ohne Netze in den Speicher ein.
- 3) Setzen Sie das Dach auf und drehen Sie es, um die Schnäpper in die Nuten einzurasten.
- 4) Hängen Sie das Vogelfutterhaus auf das Schnürchen auf.

Vogelfutterhaus für lose Futtermischung:

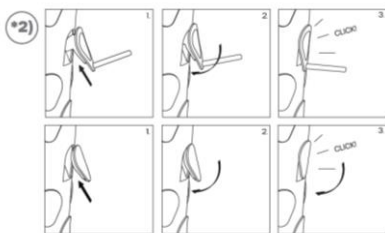


- 1) Führen Sie das Schnürchen in die Öffnung im Dach und binden Sie es zu.
- *2) Schnappen Sie die Stecker und Stangen in folgender Reihenfolge ein: obere Reihe - Stecker, zweite Reihe von oben - Stangen, dritte Reihe von oben - Stecker, untere Reihe - Stangen.

ROBIN

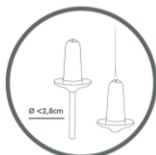
urbalive
by plastia

Diese Reihenfolge muss eingehalten werden, weil sie den erforderlichen Abstand zwischen den Stangen sichert, damit das Vogelfutterhaus für die Vögel leicht erreichbar ist.



- 3) Schütten Sie die Mischung ein.
- 4) Setzen Sie das Dach auf und drehen Sie es, um die Schnäpper in die Nuten einzurasten.
- 5) Hängen Sie das Vogelfutterhaus auf das Schnürchen auf.

Vogeltränke:



- 1) Wenn Sie die Vogeltränke aufhängen möchten, schieben Sie das Schnürchen in die Öffnung im Speicher ein und binden Sie es zu.
- 2) Füllen den Speicher mit Wasser.
- 3) Setzen Sie das Dach/die Schale auf und drehen Sie sie, um die Schnäpper in die Nuten einzurasten.
- 4) Installieren Sie die Vogeltränke: entweder hängen Sie sie auf eine Schnur auf, die in der Verpackung enthalten ist, oder setzen sie auf die Holzstange. Wenn Sie die Vogeltränke auf eine Holzstange mit Durchmesser unter 2,8 cm installieren, sichern Sie die Vogeltränke in der Stange mit einem Split. In diesem Fall muss in der Stange eine Öffnung für den Split gebohrt werden.

Standortbestimmung

Die Vogeltränke sollte dort angebracht werden, wo es keine natürliche Wasserquelle gibt. Der ideale Platz für die Vogeltränke ist im Schatten, weil an direkter Sonnenstrahlung das Wasser schnell verdunstet.

Es ist am besten das Vogelfutterhaus und die Vogeltränke an einem ruhigen und leeseitigen Ort anzubringen, idealerweise 2-3 m von Büschen und dichterem Baumbestand entfernt und ungefähr 1,5 m über dem Boden, so dass sie für Katzen oder andere Raubtiere nicht leicht zugänglich sind.

Pflege der Vogelfutterhäuser und Vogeltränke, ihre Wartung und Reinigung

Reinigen Sie die Vogelfutterhäuser einschließlich ihrer Umgebung regelmäßig, um eine mögliche Übertragung von Infektionskrankheiten zu verhindern. Entfernen Sie ausgeschälte Samen und Schalen, Leerungsreste und nicht verbrauchtes Futter. Im Sommer müssen die Vögel nicht gefüttert werden, es gibt genug Futter für sie in der Natur.

Reinigen Sie die Vogeltränke regelmäßig und wechseln Sie das Wasser idealerweise jeden Tag. Einmal pro Woche reinigen Sie die Vogeltränke mit einem Schwamm oder einer Handbürste, um Ablagerungen zu entfernen. Wenn Algen häufiger auftreten, reinigen Sie die Vogeltränke mit einer 1:9-Lösung aus Wasser und Küchenessig. Diese Reinigung führen Sie regelmäßig durch, mindestens einmal im Monat. Die Vogeltränke ist wetterbeständig, außer Frost. Beim Frost muss Wasser ausgegossen werden, das Vogelfutterhaus muss komplett gereinigt und winterfest gemacht werden. Wenn Sie offensichtlich kranke Vögel beobachten, verwenden Sie die Vogeltränke nicht mehr, desinfizieren Sie sie und lassen Sie sie gründlich austrocknen, um die Ausbreitung von Krankheitserregern zu verhindern.

Die Vogel-Trichomoniasis, auch **Vogelfutterhaus-Seuche** genannt, ist eine parasitäre Erkrankung. Trichomoniasis wird durch Protozoen von Geflügel-Geißeltierchen (*Trichomonas gallinae*) verursacht. Geißeltierchen werden durch direkten Kontakt übertragen, der in den Vogelfutterhäusern auftreten kann. Wenn wir am Vogelfutterhaus und in seiner Umgebung sichtbar kranke Vögel (Schlappheit, abnormale Hautbildungen oder auffällig feuchte Federn um die Augen und den Schnabel), oder sogar tote Vögel beobachten, muss die Fütterung sofort abgebrochen und das Vogelfutterhaus desinfiziert und gründlich getrocknet werden. Man kann frühestens nach 14 Tagen wieder mit dem Füttern beginnen.

Demontage

Das Produkt wird in der gleichen Weise demontiert, wie es zusammengebaut wurde. Reinigen Sie es und lagern Sie es.

Entsorgung

Geben Sie alle Produktkomponenten zur ökologischen Entsorgung über. Die Entsorgung muss in Übereinstimmung mit der Regierungsverordnung oder mit dem Gesetz erfolgen.

Garantiebedingungen

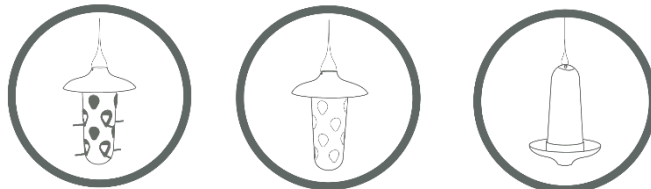
Für das Produkt gilt eine Garantie von 24 Monaten ab dem Datum der Warenübernahme. Die Garantie wird nur bei berechtigten Garantiefällen gewährt, und zwar bei Material- oder Herstellungsfehlern. Die Garantie gilt nur, wenn das Produkt in Übereinstimmung mit der Bedienungsanleitung verwendet wird.

(CZ)

Krmítko, pítko je výrobek určený pro venkovní použití.

Balení obsahuje:

- 1 × zásobník na krmivo – lojové koule
- 1 × zásobník na krmivo – sypká směs
- 1 × zásobník na vodu
- 3 × stříška/miska
- 10 × bidlo pro zásobník na sypkou směs (2 × náhradní)
- 10 × zácvak pro zásobník na sypkou směs (2 × náhradní)
- 3 × šňůrka
- 1 × závlačka



Proč používat krmítko, pítko Robin?

V zimě krmítko, v létě pítko! Krmítko, pítko Robin využijete od jara do zimy. **Dva zásobníky** určené pro různé druhy potravy umožní naplnit krmítko jak **sypkou potravou**, tak **lojovými koulami**, **třetí zásobník** využijete v teplejší části roku jako **pítko**. Zajištěním vody zvláště v horkých dnech má pro ptáky neocenitelnou hodnotu, protože je často nedostatek přírodních zdrojů vody nebo jsou zcela vyschlé. Zároveň jde o bezpečný zdroj vody pro dospělé opeřence, ale především pro mláďata. Kromě pití hraje důležitou roli i v jejich očistě.

Čím krmítko naplnit

Do krmítka **doplňujte potravu pravidelně**, podle potřeby i každý den. Ptáci si v zimě na přísun potravy zvyknou a počítají s ní. Na krmítko pak přilétají každý den, zpravidla ve stejnou dobu.

Potrava u nás přezimujících opeřenců je převážně rostlinná a tvoří ji různá semena, jádra, bobule a jiné plody. Většina ptáků běžně navštěvujících krmítka si nejvíce pochutná na **slunečnicových semenech**, která jsou zároveň i plnohodnotným krmivem. Ta můžete doplnit obilnými zrnky, jako je **oves**, pohanka, **proso** a **pšenice**. Sypkou směs doporučujeme míchat vždy s většími semeny. Při použití pouze drobných semen např. proso, mohou semena z krmítka vypadávat. Ptáci uvítají i **luštěniny**, **kukuřici** i

ROBIN

urbalive
by plastia

speciální směsí se sušeným hmyzem. **Sypké směsí** ze semen, ořechů a bobulí ocení zvláště sýkory, vrabci, pěnkavy či zvonci. Potrava, která skončí na zemi, pohostí i kosy a pěnkavy, kteří jinak na krmítko příliš nelétají.

Krmítko se **zásobníkem na lojové koule** je ideálním řešením, pokud nemůžete potravu do krmítka doplňovat každý den. Koule musí být vždy **bez sítěk!** Doporučujeme používat takové, které neobsahují palmový tuk. Lojovými koulemi pohostíte sýkorky, strakapoudy nebo brhlíky.

Montáž, instalace

Krmítko na lojové koule:

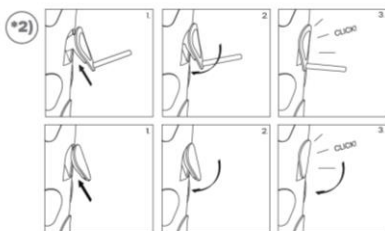


- 1) Do otvoru ve stříšce vsuňte šňůrku a zavažte.
- 2) Do zásobníku vložte lojové koule bez sítěk.
- 3) Nasaďte stříšku a jejím otočením zacvakněte zobáčky do drážek.
- 4) Krmítko instalujte pouze zavěšením na šňůrku.

Krmítko na sypkou směs:

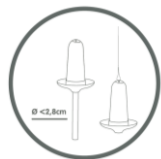


- 1) Do otvoru ve stříšce vsuňte šňůrku a zavažte.
- *2) Zacvakněte do zásobníku zácvaky a bidla v následujícím pořadí: horní řada zácvaky, druhá řada shora bidla, třetí řada shora zácvaky, spodní řada bidla. Toto pořadí je třeba dodržet, neboť je důležitý rozestup mezi bidly, aby se ptáci na krmítko pohodlně vešli.



- 3) Nasypte směs.
- 4) Nasaďte stříšku a jejím otočením zacvakněte obáčky do drážek.
- 5) Krmítko instalujte pouze zavěšením na šňůrku.

Pítko:

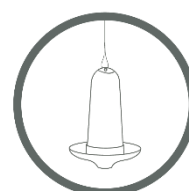
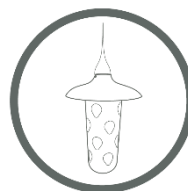


(SK)

Krmítko, napájadlo je výrobok určený na vonkajšie použitie.

Balenie obsahuje:

- 1x zásobník na krmivo – lojové gule
- 1x zásobník na krmivo – sypká zmes
- 1x zásobník na vodu
- 3x stříška/miska
- 10x bidlo na zásobník na sypkú zmes (2x náhradné)
- 10x zacvakávací krytka na zásobník na sypkú zmes (2x náhradná)
- 3x šňůrka
- 1x závlačka



1) Pokud chcete pítko zavěsit, vsuňte do otvoru v zásobníku šňůrku a zavažte.

2) Zásobník naplňte vodou.

3) Nasaďte stříšku/misku a jejím otočením zacvakněte zobáčky do drážek.

4) Pítko instalujete buď zavěšením pomocí šňůrky, která je součástí balení, nebo na dřevěnou tyč. Pokud budete pítko instalovat na dřevěnou tyč o \varnothing méně jak 2,8 cm, zajistíte pítko závlačkou do násady. Při umístění na násadu je potřeba vyvrtat otvor pro závlačku.

Umístění

Umístění pítka je vhodné tam, kde není přírodní zdroj vody. Pítko umístíte ideálně do stínu, na přímém slunci se voda rychle kazí a odpařuje.

Krmítka i pítka umístíte nejlépe na klidné a zátvorné místo, ideálně 2–3 m od keřů a hustších porostů a přibližně 1,5 m nad zemí, aby nebylo lehce přístupné kočkám nebo dalším predátorům.

Péče o krmítko, pítko a jejich údržba a čištění

Krmítka pravidelně čistěte včetně jeho okolí, čímž zabráníte případnému přenosu infekčních nemocí. Odstraňujte vylopaná semena a slupky, zbytky trusu i nepotřebovanou potravu. V létě není potřeba ptáky přikrmovat, potravu je pro ně v přírodě dost.

Pítka pravidelně čistěte a vyměňujte vodu ideálně každý den a jednou týdně pítka očistěte houbičkou či ručním kartáčkem, abyste je zbavili usazenin. Pokud dochází k většímu výskytu řas, vyčistěte pítka roztokem vody a kuchyňského octa v poměru 1:9. Toto čištění provádějte i pravidelně, maximálně jednou měsíčně.

Pítka je odolná proti povětrnostním vlivům mimo mrazu. Při mrazech z něj vodu vylijte, celé vyčistěte a zazimujte. Při pozorování zjevných nemocných ptáků přestaňte pítka používat, vydezinfikujte ho a nechte důkladně vyschnout, abyste předešli šíření původců nemocí. Ptáci trichomonóza, nazývaná též **krmítková nákaza**, je parazitární onemocnění. Trichomonózu způsobují prvoci bičenky drubeží (Trichomonas gallinae). Bičenky se přenášejí přímým kontaktem, k čemuž může docházet právě na krmítkách. Pokud pozorujeme na krmítku a v okolí viditelně nemocné (malátnost, abnormální kožní útvary nebo nápadně vlhké peří v okolí očí a zobáku) nebo dokonce uhynulé ptáky, je třeba okamžitě krmení přerušit a krmítko vydezinfikovat a nechat řádně vyschnout. Znovu začněte krmit nejdříve po 14 dnech.

Demontáž

Výrobek demontujte stejným způsobem, jako jste jej složili. Vyčistěte a uskladněte.

Likvidace

Všechny komponenty výrobku předejte k ekologické likvidaci. Likvidace musí být provedena v souladu se zákonem.

Záruka

Na výrobek je poskytována záruka po dobu 24 měsíců od data nákupu. Záruka je poskytována pouze v oprávněných záručních případech, a to při materiálových nebo výrobních vadách. Záruka platí pouze tehdy, je-li výrobek používán podle návodu k obsluze.

Prečo používať krmidlo a napájadlo Robin?

V zime krmidlo, v lete napájadlo! Krmidlo, napájadlo Robin využijete od jari do zimy. **Dva zásobníky** určené na rôzne druhy potravy umožnia naplniť krmidlo tak **sypkou potravou**, ako aj **lojovými guľami**, **tretí zásobník** využijete v teplejšej časti roka ako **napájadlo**. Zaistenie vody, zvlášť v horúcich dňoch, má pre vtáky neoceniteľnú hodnotu, pretože prírodných zdrojov vody je často nedostatok alebo sú úplne vyschnuté. Zároveň ide o bezpečný zdroj vody nielen pre dospelé operence, ale predovšetkým pre mláďatá. Okrem pitia hrá dôležitú rolu aj v ich očiste.

Čím krmidlo naplniť

Do krmidla **doplňajte potravu pravidelne**, podľa potreby i každý deň. Vtáky si v zime na prísun potravy zvyknú a počítajú s ňou. Do krmidla potom priletujú každý deň, spravidla v rovnakom čase. Potrava u nás zimujúcich operencov je prevažne rastlinná a tvoria ju rôzne semená, jadrá, bobule a iné plody. Väčšina vtákov bežne navštevujúcich krmidlá si najviac pochutí na **slnčnicových semenách**, ktoré sú zároveň i plnohodnotným krmivom. Tie môžete doplniť obilnými zrnami, ako je **ovos, pohánka, proso a pšenica**. Sypkú zmes odporúčame miešať vždy s väčšími semenami. Pri použití iba drobných semien, napr. prosa, môžu semená z krmidla vypadávať. Vtáky uvítajú i **strukoviny, kukuricu** i špeciálne zmesi so sušeným hmyzom. **Sypké zmesi** zo semien, orechov a bobúľ ocenia zvlášť sýkorky, vrabce, pinky či zelenky. Potrava, ktorá skončí na zemi, pohostí i drozdy a pinky, ktoré krmidlo príliš nenavštevujú.

Krmidlo so **zásobníkom na lojové gule** je ideálnym riešením, ak nemôžete potravu do krmidla doplniť každý deň. Gule musia byť vždy **bez siet'ok!** Odporúčame používať také, ktoré neobsahujú palmový tuk. Lojovými guľami pohostíte sýkorky, ďatle alebo brhlíky.

Montáž, inštalácia

Krmidlo na lojové gule:



- 1) Do otvoru v strieške vsuňte šnúрку a zaviažte.
- 2) Do zásobníka vložte lojové gule bez siet'ok.
- 3) Nasadte striešku a jej otočením zacvaknite zobáčiky do drážok.
- 4) Krmidlo inštalujte zavesením na šnúрку.

Krmidlo na sypkú zmes:



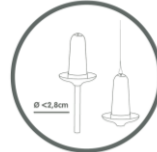
- 1) Do otvoru v strieške vsuňte šnúрку a zaviažte.
- *2) Zacvaknite do zásobníka zacvakávacie krytky a bidlá v nasledujúcom poradí: horný rad zacvakávacie krytky, druhý rad zhora bidlá, tretí rad zhora zacvakávacie krytky, spodný rad bidlá. Toto poradie je potrebné dodržať, lebo zaistiť potrebný rozstup medzi bidlami, aby sa vtáky pohodlne zmestili do krmidla.



- 3) Nasypte zmes.

- 4) Nasadte striešku a jej otočením zacvaknite zobáčiky do drážok.
- 5) Krmidlo inštalujte zavesením na šnúрку.

Napájadlo:



- 1) Ak chcete napájadlo zavesiť, vsuňte do otvoru v zásobníku šnúрку a zaviažte.
- 2) Zásobník naplňte vodou.
- 3) Nasadte striešku/misku a jej otočením zacvaknite zobáčiky do drážok.
- 4) Napájadlo inštalujete buď zavesením pomocou šnúrky, ktorá je súčasťou balenia, alebo na drevenú tyč. Ak budete inštalovať napájadlo na drevenú tyč s \varnothing menším ako 2,8 cm, zaistíte ho závlačkou do násady (je potrebné vyvŕtať otvor pre závlačku).

Umiestnenie

Napájadlo je vhodné umiestniť tam, kde nie je prírodný zdroj vody. Napájadlo umiestnite ideálne do tieňa, na priamom slnku sa voda rýchlo kazí a odparuje.

Krmidlo i napájadlo umiestnite najlepšie na pokojné a záveterné miesto, ideálne 2 – 3 m od krov a hustejších porastov a približne 1,5 m nad zem, aby nebolo ľahko prístupné pre mačky alebo ďalšie predátory.

Starostlivosť o krmidlo a napájadlo a ich údržba a čistenie

Krmidlo vrátane jeho okolia pravidelne čistite, čím zabránite prípadnému prenosu infekčných chorôb. Odstraňujte vylúpané semená a šupky, zvyšky trusu i nespotrebovanú potravu. V lete nie je potrebné vtáky prikrmovať, potravu je pre ne v prírode dosť.

Napájadlo pravidelne čistite a ideálne vymieňajte každý deň. Raz týždenne napájadlo očistite hubkou či ručnou kefkou, aby ste ho zbavili usadenín. Ak dochádza k väčšiemu výskytu rias, vyčistite napájadlo roztokom vody a kuchynského octu v pomere 1 : 9. Toto čistenie robte pravidelne, aspoň raz mesačne. Napájadlo je odolné proti poveternostným vplyvom okrem mrazu. Pri mrazoch z neho vylejte vodu, celé ho vyčistite a zazimujte. Pri spozorovaní zjavne chorých vtákov prestaňte napájadlo používať, vydezinfikujte ho a nechajte dôkladne vyschnúť, aby ste predišli šíreniu pôvodcov choroby.

Vtáčia trichomoníaza, nazývaná tiež **krmidlová nákaza**, je parazitárne ochorenie. Trichomoníazu spôsobujú prvky bičkovca hydínového (Trichomonas gallinae). Bičkovce sa prenášajú priamym kontaktom, k čomu môže dochádzať práve v krmidlách. Ak spozorujete na krmidle a v okolí viditeľne choré (malátnosť, abnormálne kožné útvary alebo nápadne vlhké perie v okolí očí a zobáka), alebo dokonca uhynuté vtáky, je potrebné krmenie okamžite prerušiť a krmidlo vydezinfikovať a nechať poriadne vyschnúť. Krmiť môžete znovu začať najskôr po 14 dňoch.

Demontáž:

Výrobok demontujeme rovnakým spôsobom, ako sme ju zložili. Vyčistite ho a uskladnite.

Likvidácia:

Všetky komponenty výrobku odovzdajte na ekologickú likvidáciu. Likvidácia musí byť vykonaná v súlade s nariadením vlády alebo v súlade so zákonom.

Záruka:

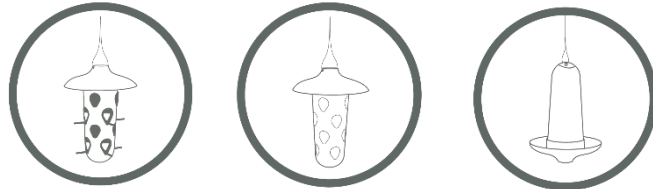
Na výrobok sa poskytuje záruka počas 24 mesiacov od dátumu nákupu. Záruka je poskytovaná iba v oprávnených záručných prípadoch, a to pri materiálových alebo výrobných chybách. Záruka platí iba vtedy, ak sa výrobok používa podľa návodu na obsluhu.

(ES)

El comedero y bebedero se destina al uso en el exterior.

El embalaje contiene:

- 1× depósito para alimentos – bolas de sebo
- 1× depósito para alimentos – mezcla a granel
- 1× depósito para el agua
- 3× techito/plato
- 10× barra para el depósito para la mezcla a granel (2× piezas de repuesto)
- 10× grapa para el depósito para la mezcla a granel (2× piezas de repuesto)
- 3× cordel
- 1× chaveta



¿Por qué utilizar el comedero y bebedero Robin?

¡En invierno el comedero, en verano el bebedero! Aprovechará el comedero y bebedero Robin desde la primavera hasta el invierno. **Dos depósitos** sirven para colocar varios tipos de alimentos llenando el comedero tanto de alimentos a **granel**, como de **bolas de sebo**, el **tercer depósito** servirá de **bebedero** en los meses calurosos del año. El agua en los días calurosos tiene un valor inapreciable para las aves, ya que las fuentes de agua natural son escasas o están secas. A la vez, se trata de una fuente de agua segura no sólo para pájaros adultos, sino también para sus crías. Además de como bebida, juega un papel importante también en su limpieza.

Con qué llenar el comedero Añada comida al comedero con regularidad según sea necesario, aún diariamente. En el invierno, las aves se acostumbran al suministro de alimentos y lo esperan. Luego llegan al comedero todos los días, generalmente a la misma hora.

La alimentación de las aves que pasan el invierno en nuestro país es sobre todo vegetal y consiste en semillas, pepitas, bayas y otros frutos. La mayoría de las aves que normalmente visitan los comederos disfrutan más de las **semillas de girasol**, que también son un pienso completo. Estas pueden ser complementadas con granos de cereales, como **avena, trigo sarraceno, mijo y trigo**. Los pájaros agradecen también **legumbres, maíz** y especiales que incluyen insectos secos. Siempre se recomienda mezclar la mezcla suelta con semillas más grandes. Al usar sólo semillas pequeñas, p. ej. el mijo, las semillas pueden caerse del comedero. **Mezclas a granel** de semillas, nueces y bayas son preferidas por carboneros, gorriones, pinzones o verderones. El alimento que cae al suelo será del agrado de los mirlos y pinzones que no suelen llegar hasta los comederos.

El **comedero con depósito para bolas de sebo** es una solución ideal si no puede añadir alimentos al comedero todos los días. ¡Las bolas **nunca** deben quedarse en **las mallas**! Recomendamos usar tales que no contengan aceite de palma. Las bolas de sebo vendrán bien a carboneros, picos picapinos o trepadores.

Montaje, instalación

Comedero para bolas de sebo:



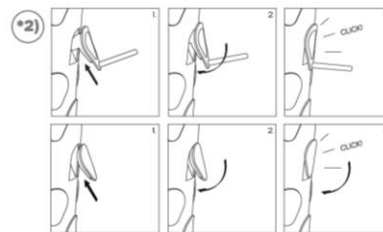
- 1) Inserte el cordel en el orificio del techito y haga un nudo.
- 2) En el depósito coloque bolas de sebo sin mallas.
- 3) Instale el techito girándolo a media vuelta para que el saliente entre con un clic en la ranura.
- 4) Instale el comedero colgándolo en el cordel.

Comedero para la mezcla a granel:



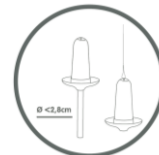
- 1) Inserte el cordel en el orificio del techito y haga un nudo.
- *2) Inserte las grapas y barras en el depósito en el orden siguiente: fila superior de grapas, segunda fila desde arriba, barras, tercera fila

desde arriba, grapas, y fila inferior de barras. Hay que respetar este orden para asegurar la distancia necesaria entre las barras, para que los pájaros quepan cómodamente en el comedero.



- 3) Vierta la mezcla.
- 4) Instale el techito girándolo a media vuelta para que el saliente entre con un clic en la ranura.
- 5) Instale el comedero colgándolo en el cordel.

Bebedero:



- 1) Si desea colgar el bebedero, inserte la cuerda en el orificio del dispensador y átelo.
- 2) Llène el dispensador con agua.
- 3) Coloque el dosel / cuenco y gírelo para encajar los dientes en las ranuras.
- 4) El bebedero se instala colgándolo con una cuerda que forma parte del paquete, o en un palito de madera. Si instala el bebedero en un palito de madera de un \varnothing inferior a 2,8 cm, fije el bebedero con una chaveta en el mango. Cuando el bebedero se coloca en el mango, es necesario perforar un agujero para la chaveta.

Colocación

Es conveniente colocar el **bebedero**, donde no hay una fuente de agua natural. Es ideal colocar el bebedero en la sombra, ya que, expuesto al sol directo, el agua se evapora y echa a perder rápidamente.

Lo mejor es colocar los **comederos** y el **bebedero** en un lugar tranquilo y amparado del viento, ideal, a 2-3 metros de arbustos y vegetación densa y aproximadamente a 1,5 m sobre el suelo, para dificultar el acceso a gatos y otros depredadores.

Cuidado del comedero y bebedero, su mantenimiento y limpieza

Limpie periódicamente los comederos, incluido su entorno, para prevenir la posible transmisión de enfermedades infecciosas. Quite semillas abiertas y cáscaras, restos de excrementos y alimentos no consumidos. En verano no hace falta alimentar las aves que encuentran bastante alimento en la naturaleza.

Limpie regularmente el **bebedero**. Es ideal cambiar el agua todos los días. Una vez por semana, limpie el bebedero con una esponja o cepillo de mano para eliminar los sedimentos. Si aparecen algas, limpie el bebedero con una solución de agua y vinagre de cocina en proporción 1 : 9. Realice esta limpieza regularmente, por lo menos una vez por mes. El bebedero es resistente a las influencias de la

ROBIN

urbalive
by plastia

intemperie, excepto el congelamiento. En caso de heladas, vacíe el agua, limpie el bebedero y prepárelo para el invierno. Si observa pájaros evidentemente enfermos, deje de usar el bebedero, desinféctelo y deje secar bien para prevenir la propagación de la enfermedad.

La tricomoniasis de aves, llamada también **infección de comederos**, es una enfermedad parasitaria. La tricomoniasis es causada por un protozoo llamado tricomonas (*Trichomonas gallinae*). Las tricomonas se transmiten por contacto directo que puede ocurrir precisamente en los comederos. Si observamos unas aves visiblemente enfermas en el comedero y en los alrededores (p. ej. malestar, formaciones anormales de la piel o plumas notablemente húmedas alrededor de los ojos y el pico), o incluso aves muertas, se debe detener la alimentación inmediatamente, desinfectar el comedero y dejar secarlo adecuadamente. Podemos renovar la alimentación después de 14 días o más tarde.

Desmontaje

Desmante el producto del mismo modo que lo armó. Límpielo y almacene.

Liquidación

Entregue todos los componentes del producto a la liquidación ecológica. La liquidación debe corresponder a la ley.

Garantía

Al producto se brinda una garantía de 24 meses desde la fecha de la compra. La garantía cubre solamente casos justificados, o sea, defectos de material o fabricación. La garantía es válida siempre que el producto sea utilizado conforme a la instrucción de uso.