

# ROBIN

urbalive  
by plastia

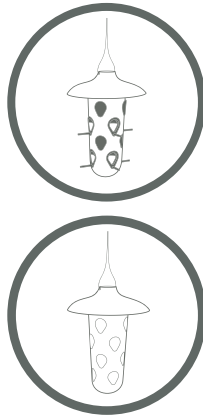
(EN)

## Bird-feeding set

This feeder is designed for outdoor use.

### The pack includes:

- 1 food reservoir – fat balls
  - 1 food reservoir – loose mixture
  - 2 roofs
  - 10 perches for the loose mixture reservoir (2 spares)
  - 10 plugs for the loose mixture reservoir (2 spares)
  - 2 cords
  - Spare parts: 10x perches, 10x plugs
- Spare perches and plugs can be used to mount another feeder for the loose mixture instead of a fat ball feeder.



Instructions were made in cooperation with the Czech Society for Ornithology.

### Why use the Robin bird-feeding set?

Use the Robin bird-feeding set during the winter. **Two reservoirs** designed for different food types mean you can fill the feeder with both **loose food** and **fat balls**. This variability means there will be a lot of activity around the feeder all winter, while you will also be helping birds survive this harsh season.

### What to fill your feeder with

**Add food to the feeder regularly**, as needed and every day. Birds quickly get accustomed to food sources in the winter and come to depend on them. They will then fly to your feeder every day, and usually at the same time.

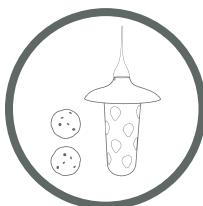
Food for our wintering feathered friends should mostly be plant-based, with various seeds, kernels, berries and other fruits. Most birds that commonly visit feeders like **sunflower seeds** best, and these also offer complete nutrition. You can supplement these with cereal grains like **oats, buckwheat, millet** and **wheat**. Birds also welcome **legumes, maize** and special mixtures with dried insects. We always recommend mixing larger seeds into a loose mixture. If you only use small seeds, such as millet, the seeds may fall out of the feeder. **Loose mixtures** of seeds, nuts and berries will be especially appreciated by titmice, sparrows, chaffinches and greenfinches. Any food that falls onto the ground will be a feast for blackbirds and chaffinches, which do not usually visit feeders otherwise.

A feeder with a **fat ball reservoir** is an ideal solution if you cannot top up the feeder every day. **The nets must always be removed** from the balls! We recommend using fat balls that do not contain palm oil. You can treat titmice, woodpeckers and nuthatches with fat balls.

### Assembly, installation

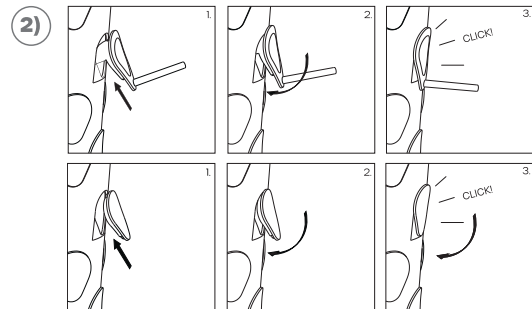
#### Feeder for fat balls:

- 1) Insert the cord through the hole in the roof and tie it off.
- 2) Place the fat balls without their nets into the reservoir.
- 3) Attach the roof and turn it until catches click into the grooves.
- 4) Install your feeder by hanging it using the cord.



#### Feeder for loose mixtures:

- 1) Insert the cord through the hole in the roof and tie it off.
- 2) Snap the plugs and perches into the reservoir in the following order: top row plugs, second row perches, third row plugs, bottom row perches. This order must be used to ensure the necessary spacing between the perches so that birds can comfortably fit on the feeder.



- 3) Pour in your mixture.

4) Attach the roof and turn it until the catches click into the grooves.

- 5) Install your feeder by hanging it using the cord.

### Placement

It is best to place the feeder in a quiet place out of the wind, ideally 2-3 m from bushes and denser vegetation and approximately 1.5 m above the ground to make it less accessible to cats or other predators.

### Set care maintenance and cleaning

Clean the set regularly, including around it, to prevent the possible transmission of infectious diseases. Remove any peeled seeds and husks, droppings and uneaten food. There is no need to feed birds in the summer as nature provides enough food for them.

Avian trichomoniasis, also called feeder disease, is a parasitic disease. Trichomoniasis is caused by a poultry parasite (*Trichomonas gallinae*). It is transmitted by direct contact, which can occur at feeders. If you see visibly ill (lethargic, abnormal skin formations or obviously damp feathers around the eyes and beak) or even dead birds on or around the feeder, stop feeding immediately, disinfect the feeder, and allow it to dry properly. Start feeding again after 14 days at the earliest.

### Disassembling

To disassemble the product, reverse the way you have assembled it. Clean it and store.

### Disposal

All product components should be disposed of ecologically. The disposal must be carried out in accordance with the regulation of the Government or the law.

### Guarantee

The product is guaranteed for the period of 24 months from the date of purchase. The guarantee is granted only in eligible guarantee claims, i.e. in the cases of material or manufacturing defects. The guarantee is claimable only when the product is used according to the Instructions for use.

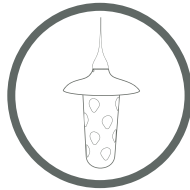
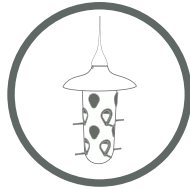
(DE)

## Set für Vogelfütterung

Das Vogelfutterhaus ist Produkt für Verwendung im Freien

### Die Verpackung enthält:

- 1x Futterspeicher - Talgkugeln
  - 1x Futterspeicher - lose Futtermischung
  - 2x Dach
  - 10x Sitzstange für Speicher mit loser Futtermischung (2x Ersatzteil)
  - 10x Einklinken des Speichers für loses Futter (2x Ersatzteil)
  - 2x Schnürchen
  - Ersatzteile: 10x Sitzstange, 10x Deckel
- Die Steckelemente dienen dazu, statt Vogelfutterhaus für Talgkugeln ein zusätzliches Vogelfutterhaus für lose Futtermischung zu machen.



Diese Anweisung entstand in Zusammenarbeit mit der Tschechischen ornithologischen Gesellschaft.

### Warum ist es gut das Vogelfutterset Robin zu verwenden?

Im Winter können wir das Robin-Vogelfutterset verwenden. Mit **zwei Futterspeichern** für verschiedene Futterarten kann man das Vogelfutterset sowohl **mit losem Futter** als auch mit **Talgkugeln** füllen. Dank dieser Vielfalt wird es den ganzen Winter sehr lebhaft um die Vogelfutterhäuser herum sein und gleichzeitig hilft das den Vögeln die anspruchsvolle Winterzeit zu überstehen.

### Womit ist das Vogelfutterhaus zu füllen

Füllen Sie regelmäßig und nach Bedarf auch jeden Tag **Futter in die Vogelfutterhäuser** nach. Im Winter gewöhnen sich Vögel an die Versorgung mit Futter und erwarten das. Sie kommen dann zum Vogelfutterhaus jeden Tag, in der Regel zur gleichen Zeit. Das Futter unserer überwinternden Vögel besteht hauptsächlich aus Pflanzennahrung, aus verschiedenen Samen, Körnern, Beeren und Waldbeeren. Die meisten Vögel, die normalerweise Futterhäuschen besuchen, mögen **Sonnenblumenkerne** am meisten, die auch ein vollwertiges Futter sind. Sie können es mit Getreidekörnern wie **Hafer, Buchweizen, Hirse und Weizen** ergänzen. Vögel werden sich auch über **Hülsenfrüchte** und **Mais** freuen.

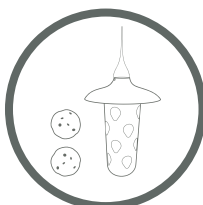
Es wird immer empfohlen, die **lose Mischung** mit größeren Samen zu mischen. Wenn nur kleine Samen wie Hirse verwendet werden, können die Samen aus dem Vogelfutterhaus herausfallen. Sie können auch spezielle Mischungen mit getrockneten Insekten anbieten, die gekauft werden können. Lose Mischungen aus Samen, Nüssen und Beeren werden besonders von Meisen, Spatzen, Finken oder Grünfinken geschätzt. Futter, das auf dem Boden landet, können auch Amseln und Finken nutzen, die sonst nicht so oft zu Vogelfutterhäusern fliegen.

Das Vogelfutterhaus mit **Talgkugelspeicher** ist eine ideale Lösung, wenn Sie das Futter in das Vogelfutterhaus nicht jeden Tag nachfüllen können. Die Talgkugeln müssen immer ohne Netze sein! Wir empfehlen diejenigen, die kein Palmöl enthalten. Die Talgkugeln können Sie den Meisen, Buntspechten oder Kleibern anbieten.

### Montage, Installation

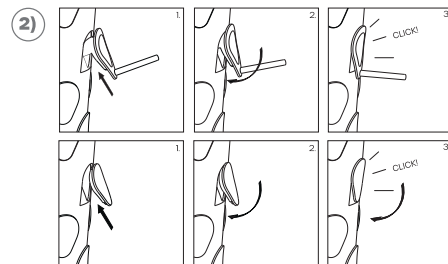
#### Vogelfutterhaus für Talgkugeln:

- 1) Führen Sie das Schnürchen in die Öffnung im Dach ein und binden Sie es zu.
- 2) Legen Sie die Talgkugeln ohne Netze in den Speicher ein.
- 3) Setzen Sie das Dach auf und drehen Sie es, die Schnäpper in die Nuten.
- 4) Hängen Sie das Vogelfutterhaus auf das Schnürchen auf.



#### Vogelfutterhaus für lose Futtermischung:

- 1) Führen Sie das Schnürchen in die Öffnung im Dach und binden Sie es zu.
- 2) Schnappen Sie die Stecker und Stangen in folgender Reihenfolge ein: obere Reihe - Stecker, zweite Reihe von oben - Stangen, dritte Reihe von oben - Stecker, untere Reihe - Stangen. Diese Reihenfolge muss eingehalten werden, weil sie den erforderlichen Abstand zwischen den Stangen sichert, damit das Vogelfutterhaus für die Vögel leicht erreichbar ist.



- 3) Schütten Sie die Mischung ein.
- 4) Setzen Sie das Dach auf und drehen Sie es, um die Schnäpper in die Nuten.
- 5) Hängen Sie das Vogelfutterhaus auf das Schnürchen auf.

### Standortbestimmung

Es ist am besten **das Vogelfutterhaus** an einem ruhigen und leeseitigem Ort anzubringen, idealerweise 2-3 m von Büschen und dichterem Baumbestand entfernt und ungefähr 1,5 m über dem Boden, so dass es für Katzen oder andere Raubtiere nicht leicht zugänglich ist.

### Pflege des Vogelfuttersets ihre Wartung und Reinigung

Reinigen Sie die Vogelfutterhäuser einschließlich ihrer Umgebung regelmäßig, um eine mögliche Übertragung von Infektionskrankheiten zu verhindern. Entfernen Sie ausgeschälte Samen und Schalen, Leerungsreste und nicht verbrauchtes Futter. Im Sommer müssen die Vögel nicht gefüttert werden, es gibt genug Futter für sie in der Natur.

Die Vogel-Trichomoniasis, auch **Vogelfutterhaus-Seuche** genannt, ist eine parasitäre Erkrankung. Trichomoniasis wird durch Protozoen von Geflügel-Geißeltierchen (*Trichomonas gallinae*) verursacht. Geißeltierchen werden durch direkten Kontakt übertragen, der in den Vogelfutterhäusern auftreten kann. Wenn wir am Vogelfutterhaus und in seiner Umgebung sichtbar kranke Vögel (Schlappheit, abnormale Hautbildungen oder auffällig feuchte Federn um die Augen und den Schnabel), oder sogar tote Vögel beobachten, muss die Fütterung sofort abgebrochen und das Vogelfutterhaus desinfiziert und gründlich getrocknet werden. Man kann frühestens nach 14 Tagen wieder mit dem Füttern beginnen.

### Demontage

Das Produkt wird in der gleichen Weise demontiert, wie es zusammengebaut wurde. Reinigen sie und lagern sie es.

### Entsorgung

Geben Sie alle Produktkomponenten zur ökologischen Entsorgung über. Die Entsorgung muss in Übereinstimmung mit der Regierungsverordnung oder mit dem Gesetz erfolgen.

### Garantiebedingungen

Für das Produkt gilt eine Garantie von 24 Monaten ab dem Datum der Warenübernahme. Die Garantie wird nur bei berechtigten Garantiefällen gewährt, und zwar bei Material- oder Herstellungsfehlern. Die Garantie gilt nur, wenn das Produkt in Übereinstimmung mit der Bedienungsanleitung verwendet wird.

# ROBIN

urbalive  
by plastia

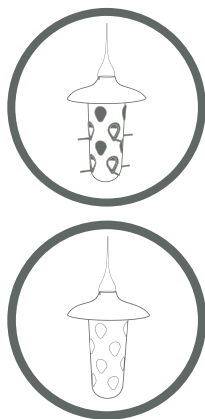
(CZ)

## Set na krmení ptáků

Krmítko je výrobek určený pro venkovní použití

### Balení obsahuje:

- 1x zásobník na krmivo – lojové koule
  - 1x zásobník na krmivo – sypká směs
  - 2x stříška
  - 10x bidlo pro zásobník na sypkou směs (2x náhradní)
  - 10x zácvak pro zásobník na sypkou směs (2x náhradní)
  - 2x šňůrka
  - Náhradní díly: 10x bidla, 10x zácvaky
- Náhradní bidla a zácvaky lze použít pro montáž dalšího krmítka pro sypkou směs místo krmítka na lojové koule.



Návod vznikl ve spolupráci s Českou ornitologickou společností.

### Proč používat set pro krmení ptáku Robin?

Set pro krmení ptáku Robin využijete během zimního období. **Dva zásobníky** určené pro různé druhy potravy umožní naplnit krmítko jak **sypkou potravou**, tak **lojovými koulami**. Pomůže tím ptákům přežít náročné zimní období.

### Čím krmítko naplnit

Do krmítka doplňujeme potravu pravidelně, podle potřeby i každý den. Ptáci si v zimě na přísun potravy zvyknou a počítají s ní. Na krmítko pak přilétají každý den, zpravidla ve stejnou dobu.

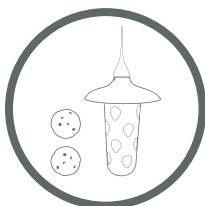
Potrava u nás přezimujících opeřenců je převážně rostlinná a tvoří ji různá semena, jádra, bobule a jiné plody. Většina ptáku běžné navštěvujících krmítka si nejvíce pochutná na **slunečnicových semenech**, která jsou zároveň i plnohodnotným krmivem. Ta můžete doplnit obilnými zrny, jako je **oves**, pohanka, **proso a pšenice**. Sypkou směs doporučujeme míchat vždy s většími semeny. Při použití pouze drobných semen např. proso, mohou semena z krmítka vypadávat. Ptáci uvítají i **luštěniny, kukuřici** i speciální směsi se sušeným hmyzem. **Sypké směsi** ze semen, ořechu a bobulí ocení zvláště sýkory, vrabci, pěnkavy či zvonci. Potrava, která skončí na zemi, pohostí i kosy a pěnkavy, kteří jinak na krmítko příliš nelétají.

Krmítko se **zásobníkem na lojové koule** je ideálním řešením, pokud nemůžete potravu do krmítka doplňovat každý den. Koule musí být vždy **bez sítěk!** Doporučujeme používat takové, které neobsahují palmový tuk. Lojovými koulami pohostíte sýkorky, strakapoudy nebo brhlíky.

### Montáž, instalace

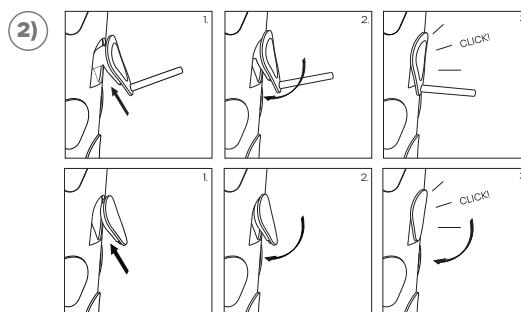
#### Krmítko na lojové koule:

- 1) Do otvoru ve stříšce vsuňte šňůrku a zavažte.
- 2) Do zásobníku vložte lojové koule bez sítěk.
- 3) Nasadte stříšku a jejím otočením zacvaknete zobáčky do drážek.
- 4) Krmítko instalujte pouze zavěšením na šňůrku.



#### Krmítko na sypkou směs:

- 1) Do otvoru ve stříšce vsuňte šňůrku a zavažte.
- 2) Zacvaknete do zásobníku zácvaky a bidla v následujícím pořadí: horní rada zácvky, druhá rada shora bidla, třetí rada shora zácvky, spodní rada bidla. Toto pořadí je třeba dodržet, neboť je důležitý rozestup mezi bidly, aby se na krmítko pohodlně vešli.



3) Nasypete směs.

4) Nasadte stříšku a jejím otočením zacvaknete zobáčky do drážek.

5) Krmítko instalujte pouze zavěšením na šňůrku.

### Umístění

Krmítka umístěte nejlépe na klidné a zátvrtné místo, ideálně 2–3 m od keřů a hustších porostů a přibližně 1,5 m nad zemí, aby nebyla lehce přístupná kočkám nebo dalším predátorům.

### Péče o set a jeho údržba a čištění

Krmítka pravidelně čistěte včetně jeho okolí, čímž zabráníte případnému přenosu infekčních nemocí. Odstraňujte vyloupaná semena a slupky, zbytky trusu i nepotřebovanou potravu. V létě není potřeba ptáky přikrmovat, potravu je pro ne v přírodě dost.

Ptačí trichomonóza, nazývaná též **krmítková nákaza**, je parazitární onemocnění. Trichomonózu způsobují prvoci bičenky drůbeží (Trichomonas gallinae). Bičenky se přenášejí přímým kontaktem, k čemuž může docházet právě na krmítkách. Pokud pozorujeme na krmítku a v okolí viditelné nemocné (malátnost, abnormální kožní útvary nebo nápadně vlhké peří v okolí očí a zobáku) nebo dokonce uhynulé ptáky, je třeba okamžitě krmení přerušit a krmítko vydezinfikovat a nechat řádně vyschnout. Znovu zaceňte krmítka nejdříve po 14 dnech.

### Demontáž

Výrobek demontujte stejným způsobem, jako jste jej složili. Vyčistěte a uskladněte.

### Likvidace

Všechny komponenty výrobku předejte k ekologické likvidaci. Likvidace musí být provedena v souladu se zákonem.

### Záruka

Na výrobek je poskytována záruka po dobu 24 měsíců od data nákupu. Záruka je poskytována pouze v oprávněných záručních případech, a to při materiálových nebo výrobních vadách. Záruka platí pouze tehdy, je-li výrobek používán podle návodu k obsluze.

# ROBIN

urbalive  
by plastia

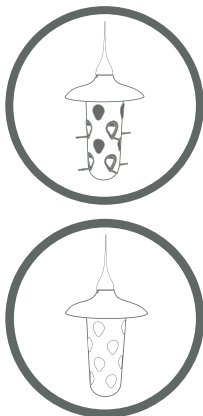
(SK)

## Set na kŕmenie vtákov

Kŕmidlo je výrobok určený na vonkajšie použitie.

### Balenie obsahuje:

- 1x zásobník na krmivo – lojové gule
  - 1x zásobník na krmivo – sypká zmes
  - 2x strieška
  - 10x bidlo na zásobník na sypkú zmes (2x náhradné)
  - 10x zacvakávací krytka na zásobník na sypkú zmes (2x náhradná)
  - 2x šnúrka
  - Náhradné diely: 10x bidlo, 10x zacvakávací krytka
- Náhradné bidlá a zacvakávací krytky je možné použiť na montáž ďalšieho kŕmidla pre sypkú zmes namiesto kŕmidla pre lojové gule.



**Návod vznikol v spolupráci s Českou ornitologickou spoločnosťou.**

### Prečo používať set na kŕmenie vtákov Robin?

Set na kŕmenie vtákov Robin využijete počas zimného obdobia. **Dva zásobníky** určené na rôzne druhy potravy umožnia naplniť kŕmidlo tak **sypkou potravou**, ako aj **lojovými guľami**. Vďaka tejto rozmanitosti bude okolo kŕmidiel po celú zimu naozaj živo a zároveň pomôže vtákom prežiť náročné zimné obdobie.

### Čím kŕmidlo naplniť

Do kŕmidiel pravidelne doplňajte potravu. Vtáky si v zime na prísun potravy ľahko zvyknú a počítajú s ňou. Do kŕmidla potom priletujú každý deň, spravidla v rovnakom čase.

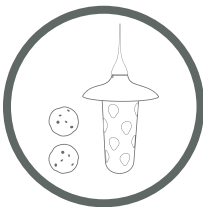
Potrava u nás zimujúcich operencov je prevažne rastlinná a tvoria ju rôzne semená, jadrá, bobule a iné plody. Väčšina vtákov bežne navštevujúcich kŕmidlá si najviac pochutí na **slniečnicových semenách**, ktoré sú zároveň i plnohodnotným krmivom. Tie môžete doplniť obilnými zrnami, ako je **ovos, pohánka, proso a pšenica**. Sypkú zmes odporúčame miešať vždy s väčšími semenami. Pri použití iba drobných semien, napr. prosa, môžu semená z kŕmidla vypadávať. Vtáky uvítajú i **strukoviny, kukuricu** i špeciálne zmesi so sušeným hmyzom. Ponúkať môžete i špeciálne zmesi so sušeným hmyzom, ktoré sa dajú kúpiť. **Sypké zmesi** zo semien, orechov a bobúľ ocenia zvlášť sýkorky, vrabce, pinky či zelenky. Potrava, ktorá skončí na zemi, pohostí i drozdy a pinky, ktoré kŕmidlo príliš nenavštevujú.

Kŕmidlo so **zásobníkom na lojové gule** je ideálnym riešením, ak nemôžete potravu do kŕmidla doplňať každý deň. Gule musia byť vždy **bez sietok!** Odporúčame používať také, ktoré neobsahujú palmový tuk. Lojovými guľami pohostíte sýkorky, datle alebo brhlíky.

### Montáž, inštalácia

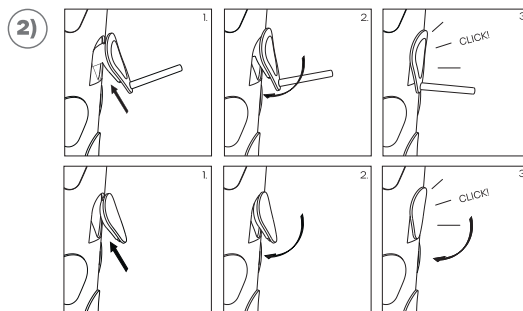
#### Kŕmidlo na lojové gule:

- 1) Do otvoru v strieške vsuňte šnúrku a zaviažte.
- 2) Do zásobníka vložte lojové gule bez sietok.
- 3) Nasadte striešku a jej otočením zacvaknite zobáčiky do drážok.
- 4) Kŕmidlo inštalujte zavesením na šnúrku.



#### Kŕmidlo na sypkú zmes:

- 1) Do otvoru v strieške vsuňte šnúrku a zaviažte.
- 2) Zacvaknite do zásobníka zacvakávací krytky a bidlá v nasledujúcom poradí: horný rad zacvakávací krytky, druhý rad zhora bidlá, tretí rad zhora zacvakávací krytky, spodný rad bidlá. Toto poradie je potrebné dodržať, lebo zaisťuje potrebný rozstup medzi bidlami, aby sa vtáky pohodlne zmestili do kŕmidla.



- 3) Nasypťte zmes.

- 4) Nasadte striešku a jej otocením zacvaknite zobáčiky do drážok.

- 5) Kŕmidlo inštalujte zavesením na šnúrku.

### Umiestnenie

Kŕmidlo inštalujte zavesením na šnúrku. Umiestnite jej najlepšie na pokojné a záveterné miesto, ideálne 2 – 3 m od krov a hustejších porastov a približne 1,5 m nad zem, aby nebolo ľahko prístupné pre mačky alebo ďalšie predátory.

### Starostlivosť o set a jeho údržba a čistenie

Kŕmidla vrátane jeho okolia pravidelne čistite, čím zabránite prípadnému prenosu infekčných chorôb. Odstraňujte vylúpané semená a šupky, zvyšky trusu i nespotrebovanú potravu. V lete nie je potrebné vtáky prikrmovať, potravu je pre ne v prírode dost.

Vtáčia trichomoníáza, nazývaná tiež **kŕmidlová nákaza**, je parazitárne ochorenie, ktoré postihuje hlavne zrnožravé vtáky, predovšetkým zelenky. Trichomoníázu spôsobujú prvoky bičikovca hydinového (Trichomonas gallinae). Bičikovec sa prenáša priamym kontaktom, k čomu môže dochádzať práve v kŕmidlách. Ak spozorujete v kŕmidle a okolí viditeľne choré (malátnosť, abnormálne kožné útvary napr. v okolí očí a zobáka a i.), alebo dokonca uhynuté vtáky, je potrebné okamžite kŕmenie prerušiť a kŕmidlo vydezinfikovať a nechať poriadne vyschnúť. Kŕmiť môžete znovu začať najskôr po 14 dňoch.

### Demontáž:

Výrobok demontujeme rovnakým spôsobom, ako sme ju zložili. Vyčistite ho a uskladnite.

### Likvidácia:

Všetky komponenty výrobku odovzdajte na ekologickú likvidáciu. Likvidácia musí byť vykonaná v súlade s nariadením vlády alebo v súlade so zákonom.

### Záruka:

Na výrobok sa poskytuje záruka počas 24 mesiacov od dátumu nákupu. Záruka je poskytovaná iba v oprávnených záručných prípadoch, a to pri materiálových alebo výrobných chybách. Záruka platí iba vtedy, ak sa výrobok používa podľa návodu na obsluhu.

# ROBIN

urbalive  
by plastia

(ES)

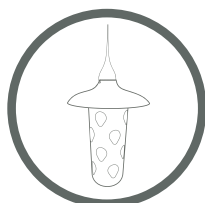
## Juego de comedero para aves

El juego de comedero para aves está destinado al uso en el exterior.

### El embalaje contiene:

- 1x depósito para alimentos - bolas de sebo
- 1x depósito para alimentos - mezcla a granel
- 2x techito
- 10x barra para el depósito para la mezcla a granel (2x piezas de repuesto)
- 10x grapa para el depósito para la mezcla a granel (2x piezas de repuesto)
- 2x cordel
- Piezas de repuesto: 10x barra para, 10x grapa para

Se pueden usar perchas y cierres con clips de repuesto para montar otro comedero para la mezcla granulada.



### El material fue creado en cooperación con la Sociedad Checa de Ornitología.

#### ¿Por qué utilizar el juego de comedero para aves Robin?

El juego de comedero para aves Robin lo aprovechará durante el invierno. **Dos depósitos** sirven para colocar varios tipos de alimentos llenando el comedero tanto de alimentos **a granel**, como de **bolas de sebo**. Gracias a esta variabilidad, el alrededor de los comederos estará muy animado durante todo el invierno, ayudando a los pájaros a sobrevivir este período difícil.

#### Con qué llenar el comedero

Anada comida al comedero con regularidad según sea necesario, aún diariamente. En el invierno, las aves se acostumbran al suministro de alimentos y lo esperan. Luego llegan al comedero todos los días, generalmente a la misma hora.

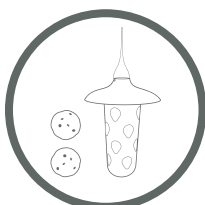
La alimentación de las aves que pasan el invierno en nuestro país es sobre todo vegetal y consiste en semillas, pepitas, bayas y otros frutos. La mayoría de las aves que normalmente visitan los comederos disfrutan más de las **semillas de girasol**, que también son un pienso completo. Estas pueden ser complementadas con granos de cereales, como **avena, trigo sarraceno, mijo y trigo**. Los pájaros agradecen también legumbres, maíz y especiales que incluyen insectos secos. Siempre se recomienda mezclar la mezcla suelta con semillas más grandes. Al usar sólo semillas pequeñas, p. ej. el mijo, las semillas pueden caerse del comedero. **Mezclas a granel** de semillas, nueces y bayas son preferidas por carboneros, gorriones, pinzones o verderones. El alimento que cae al suelo será del agrado de los mirlos y pinzones que no suelen llegar hasta los comederos.

El **comedero con depósito para bolas de sebo** es una solución ideal si no puede añadir alimentos al comedero todos los días. Las bolas **nunca** deben quedarse en **las mallas**! Recomendamos usar tales que no contengan aceite de palma. Las bolas de sebo vendrán bien a carboneros, picos picapinos o trepadores.

#### Montaje, instalación

##### Comedero para bolas de sebo:

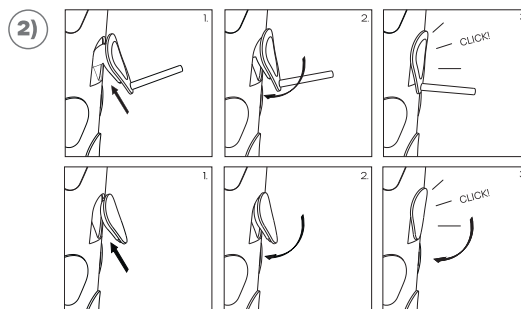
- 1) Inserte el cordel en el orificio del techito y haga un nudo.
- 2) En el depósito coloque bolas de sebo sin mallas.
- 3) Instale el techito girándolo a media vuelta para que el saliente entre con un clic en la ranura.
- 4) Instale el comedero colgándolo en el cordel.



##### Comedero para la mezcla a granel:

- 1) Inserte el cordel en el orificio del techito y haga un nudo.

2) Inserte las grapas y barras en el depósito en el orden siguiente: fila superior de grapas, segunda fila desde arriba, barras, tercera fila desde arriba, grapas, y fila inferior de barras. Hay que respetar este orden para asegurar la distancia necesaria entre las barras, para que los pájaros quepan cómodamente en el comedero.



- 3) Vierta la mezcla.

4) Instale el techito girándolo a media vuelta para que el saliente entre con un clic en la ranura.

- 5) Instale el comedero colgándolo en el cordel.

#### Colocación

Lo mejor es colocar los comederos en un lugar tranquilo y amparado del viento, ideal, a 2-3 metros de arbustos y vegetación densa y aproximadamente a 1,5 m sobre el suelo, para dificultar el acceso a gatos y otros depredadores.

#### Cuidado del juego, su mantenimiento y limpieza

Limpie periódicamente los comederos, incluido su entorno, para prevenir la posible transmisión de enfermedades infecciosas. Quite semillas abiertas y cáscaras, restos de excrementos y alimentos no consumidos. Los alimentos pueden caer del comedero al suelo, igual que las cáscaras de las semillas que los pájaros pelan. En verano no hace falta alimentar las aves que encuentran bastante alimento en la naturaleza.

La tricomoniasis de aves, llamada también **infección de comederos**, es una enfermedad parasitaria. La tricomoniasis es causada por un protozoo llamado tricomonas (*Trichomonas gallinae*). Las tricomonas se transmiten por contacto directo que puede ocurrir precisamente en los comederos. Si observamos unas aves visiblemente enfermas en el comedero y en los alrededores (p. ej. malestar, formaciones anormales de la piel o plumas notablemente húmedas alrededor de los ojos y el pico), o incluso aves muertas, se debe detener la alimentación inmediatamente, desinfectar el comedero y dejar secarlo adecuadamente. Podemos renovar la alimentación después de 14 días o más tarde.

#### Desmontaje

Desmonte el producto del mismo modo que lo armó. Límpielo y almacene.

#### Liquidación

Entregue todos los componentes del producto a la liquidación ecológica. La liquidación debe corresponder a la ley.

#### Garantía

Al producto se brinda una garantía de 24 meses desde la fecha de la compra. La garantía cubre solamente casos justificados, o sea, defectos de material o fabricación. La garantía es válida siempre que el producto sea utilizado conforme a la instrucción de uso.